

## KULLANMA TALİMATI

### KEPPRA 100 mg/ml oral çözelti

Ağızdan alınır.

- **Etkin madde:** Her bir ml’de 100 mg levetirasetam içerir.
- **Yardımcı maddeler:** Sodyum sitrat, sitrik asid monohidrat, metil parahidroksi benzoat (E 218), propil parahidroksi benzoat (E 216), amonyum gliserizat, gliserol %85 (E 422), maltitol (E 965), asesulfam potasyum (E 950), üzüm aroması, saf su

**Bu ilacı kullanmaya başlamadan önce bu KULLANMA TALİMATINI dikkatlice okuyunuz, çünkü sizin için önemli bilgiler içermektedir.**

- *Bu kullanma talimatını saklayınız. Daha sonra tekrar okumaya ihtiyaç duyabilirsiniz.*
- *Eğer ilave sorularınız olursa lütfen doktorunuza veya eczacınıza danışınız.*
- *Bu ilaç kişisel olarak size reçete edilmiştir, başkalarına vermeyiniz.*
- *Bu ilacın kullanımı sırasında, doktora veya hastaneye gittiğinizde bu ilacı kullandığınızı doktora söyleyiniz.*
- *Bu talimatta yazılanlara aynen uyunuz. İlaç hakkında size önerilen dozun dışında yüksek veya düşük doz kullanmayınız .*

### **Bu Kullanma Talimatında:**

1. **KEPPRA nedir ve ne için kullanılır?**
2. **KEPPRA’yı kullanmadan önce dikkat edilmesi gerekenler**
3. **KEPPRA nasıl kullanılır?**
4. **Olası yan etkiler nelerdir?**
5. **KEPPRA’nın saklanması**

**Başlıkları yer almaktadır.**

### **1. KEPPRA nedir ve ne için kullanılır?**

KEPPRA, berrak bir sıvıdır. Bir kutu içerisinde, 300 ml bal rengi cam şişede, 10 ml’lik dereceli oral enjektör ve enjektör için adaptör ile birlikte veya 150 ml’lik bal rengi cam şişede 3 ml’lik veya 1ml’lik dereceli oral enjektör ve enjektör için adaptör ile birlikte sunulmaktadır.

KEPPRA, epilepsi (sara) nöbetlerinin tedavisinde kullanılan antiepileptik (sara nöbetlerini önleyici) bir ilaçtır.

KEPPRA, 16 yaş ve üstü hastalarda ikincil olarak yaygınlaşma olan ya da olmayan kısmi başlangıçlı nöbetlerde tek başına kullanılır.

KEPPRA, halihazırda kullanılan diğer epilepsi ilaçlarına ek olarak:

- 1 ayın üzerindeki bebeklerde, çocuklarda ve erişkinlerde, yaygınlaşması olan veya olmayan kısmi başlangıçlı nöbetlerde (sekonder jeneralize olan ya da olmayan parsiyel başlangıçlı nöbetler)
- 12 yaş üzeri adölesan ve erişkinlerde sıçrama tarzındaki nöbetlerde (miyoklonik nöbetler)
- 12 yaş ve üzeri adölesan ve erişkinlerde birincil yaygın kasılmalarla giden nöbetlerde (primer jeneralize tonik-klonik nöbetler) kullanılır.

## **2. KEPPRA'yı kullanmadan önce dikkat edilmesi gerekenler**

### **KEPPRA'yı aşağıdaki durumlarda KULLANMAYINIZ**

- Eğer KEPPRA'nın etkin maddesi olan levetirasetam veya yardımcı maddelerinden herhangi birine karşı alerjiniz varsa (Aşırı duyarlı iseniz).

### **KEPPRA'yı aşağıdaki durumlarda DİKKATLE KULLANINIZ**

- Eğer böbrek problemlerinizi varsa doktorunuzun talimatlarına uyunuz. Doktorunuz dozunuzun ayarlanmasına gerek olup olmadığına karar verebilir.
- Çocuğunuzun büyümesinde bir gerileme veya çocuğunuzda beklenmedik bir ergenlik gelişimi farkederseniz lütfen doktorunuza danışınız.
- KEPPRA gibi bir antiepileptik ilaç ile tedavi edilen az sayıda kişide, kendine zarar verme veya kendini öldürme düşüncesi vardır. Depresyon ve/veya intihar düşüncesi belirtisi gösteriyorsanız lütfen doktorunuza danışınız.

Bu uyarılar geçmişte herhangi bir dönemde dahi olsa sizin için geçerliyse lütfen doktorunuza danışın.

### **KEPPRA'nın yiyecek ve içecek ile kullanılması**

KEPPRA'yı yemeklerle birlikte veya ayrı alabilirsiniz. Bir güvenlik önlemi olarak, KEPPRA'yı alkol ile almayınız.

### **Hamilelik**

- *İlacı kullanmadan önce doktorunuza veya eczacınıza danışınız.*
- Eğer hamile iseniz veya hamile olduğunuzu düşünüyor iseniz, lütfen doktorunuza haber veriniz.
- KEPPRA kesin olarak gerekmedikçe hamilelik boyunca kullanılmamalıdır. KEPPRA'nın doğmamış çocuğunuz üzerindeki doğum kusuru riski göz ardı edilemez. KEPPRA hayvan çalışmalarında nöbetlerinizin kontrolü için gerekenden daha yüksek doz seviyelerinde, üreme üzerine istenmeyen etkiler göstermiştir.
- *Tedaviniz sırasında hamile olduğunuzu fark ederseniz hemen doktorunuza danışınız.*

### **Emzirme**

- *İlacı kullanmadan önce doktorunuza veya eczacınıza danışınız.*
- Tedavi süresince emzirme önerilmez.

### **Araç ve makine kullanımı**

KEPPRA uyukulu hissetmenize neden olabilir, bu da herhangi bir alet veya makine kullanma kabiliyetinizi bozabilir. Bu durum daha çok tedavinin başında veya dozdaki bir artıştan sonra mümkündür. KEPPRA tedavisinde, tedaviye verdiğiniz cevabı doktorunuz değerlendirip izin verinceye kadar makine ve araç kullanmayınız.

### **KEPPRA'nın içeriğinde bulunan bazı yardımcı maddeler hakkında önemli bilgiler**

KEPPRA 100 mg/ml Oral Çözelti, metil parahidroksibenzoat (218) ve propil parahidroksibenzoat (E216) içerdiğinden alerjik reaksiyonlara (muhtemelen gecikmiş) sebebiyet verebilir.

KEPPRA 100 mg/ml oral çözelti, her 1 ml'de 1.05 mg sodyum sitrat ve 235.50 mg gliserol içerse de dozu nedeniyle uyarı gerekmemektedir.

KEPPRA 100 mg/ml Oral Çözelti içeriğinde maltitol bulunur. Eğer doktorunuz, bazı şeker çeşitlerine karşı hassas olduğunuzu belirtmişse, bu ilacı kullanmadan önce doktorunuza danışınız.

### **Diğer ilaçlarla birlikte kullanımı**

*Eğer reçeteli ya da reçetesiz herhangi bir ilacı şu anda kullanıyorsanız veya son zamanlarda kullandıysanız lütfen doktorunuza veya eczacınıza bunlar hakkında bilgi veriniz.*

KEPPRA'yı almadan bir saat önce ve aldıktan bir saat sonra makrogol (laksatif olarak kullanılan bir ilaç) almayınız, bu durum KEPPRA'nın etkisini kaybetmesine neden olabilir.

### **3. KEPPRA nasıl kullanılır?**

#### **• Uygun kullanım ve doz/uygulama sıklığı için talimatlar:**

Doktorunuzun talimatlarına göre oral çözeltiyi alınız. KEPPRA'yı günde 2 kez, sabah ve akşam birer kez, yaklaşık hergün aynı zamanda olacak şekilde almalısınız.

Monoterapi (KEPPRA ile tek başına tedavi)

*Yetişkinler ve 16 yaş ve üstündeki ergenlerde kullanım:*

- 4 yaş ve üstündeki hastalar için, ambalajda bulunan 10 ml'lik enjektörü kullanarak uygun dozajı ölçünüz.
- Genel doz: KEPPRA günde iki defa iki eşit doz olarak alınır. Her bir doz 5 ml (500 mg) ila 15 ml (1500 mg) arası ölçülür.
- Eğer KEPPRA ile tedaviye ilk defa başlayacaksanız doktorunuz size en düşük genel dozu uygulamadan önce, 2 hafta boyunca düşük doz KEPPRA reçete edecektir.

*Örneğin, eğer günlük dozunuz 1000 mg ise sabah ve akşam birer kez 500 mg (5 ml) almalısınız.*

Ek-tedavi (Diğer antiepileptik ilaçlarla birlikte tedavi)

*Yetişkinler (≥18 yaş) ve ergenlerde (12-17 yaş) kullanım:*

- 4 yaş ve üstündeki hastalar için, ambalajda bulunan 10 ml'lik enjektörü kullanarak uygun dozajı ölçünüz.
- Genel doz: KEPPRA günde iki defa iki eşit doz olarak alınır. Her bir doz 5 ml (500 mg) ile 15 ml (1500 mg) arası ölçülür.

*Örneğin, eğer günlük dozunuz 1000 mg ise sabah ve akşam birer kez 500 mg (5 ml) almalısınız.*

*6 aylık ve 6 ay üstü çocuklarda kullanım:*

Doktorunuz yaş, kilo ve doza göre en uygun Keppra farmasötik formunu reçete edecektir.

- 6 aylık ile 4 yaşındaki çocuklar için, ambalajda bulunan 3 ml'lik enjektörü kullanarak uygun dozajı ölçünüz.
- 4 yaşın üstündeki çocuklar için, ambalajda bulunan 10 ml'lik enjektörü kullanarak uygun dozajı ölçünüz.
- Genel doz: KEPPRA, günde iki defa, iki eşit doz olarak alınır. Her bir doz, çocuğun vücut ağırlığının kg'ı başına 0,1 ml (10 mg) ile 0,3 ml (30 mg) arası ölçülür (doz örnekleri için aşağıdaki tabloya bakınız).

*Örneğin, günlük 20 mg/kg'lık genel bir doz için, 15 kg'lık çocuğunuza sabah ve akşam birer kez 150 mg (1.5 ml) vermelisiniz.*

*6 aylık ve 6 ay üstü çocuklarda kullanım:*

| Ağırlık     | Başlangıç dozu:<br>Günde iki kez 0.1 ml/kg | Maksimum doz:<br>Günde iki kez 0.3 ml/kg |
|-------------|--|--|
| 6 kg        | Günde iki kez 0.6ml                        | Günde iki kez 1.8ml                      |
| 8 kg        | Günde iki kez 0.8ml                        | Günde iki kez 2.4ml                      |
| 10 kg       | Günde iki kez 1 ml                         | Günde iki kez 3 ml                       |
| 15 kg       | Günde iki kez 1.5ml                        | Günde iki kez 4.5ml                      |
| 20 kg       | Günde iki kez 2ml                          | Günde iki kez 6ml                        |
| 25 kg       | Günde iki kez 2.5ml                        | Günde iki kez 7.5 ml                     |
| 50 kg üzeri | Günde iki kez 5ml                          | Günde iki kez 15ml                       |

*1 aylık ile 6 ay altı bebeklerde kullanım:*

- 1 aylık ile 6 ay altı bebekler için, ambalajda bulunan 1 ml'lik enjektörü kullanarak uygun dozajı ölçünüz.
- Genel doz: KEPPRA günde iki defa, iki eşit doz olarak alınır. Her bir doz, bebeğin vücut ağırlığının kg'ı başına 0,07 ml (7 mg) ile 0,21 ml (21 mg) arası ölçülür (doz örnekleri için aşağıdaki tabloya bakınız).

*Örneğin, eğer her gün için genel doz 14 mg/kg ise 4 kg ağırlığındaki çocuğunuza sabah ve akşam 28'er mg (0.3 ml'ye eşdeğer) vermelisiniz.*

*1 aylık ile 6 ay altı bebeklerde kullanım:*

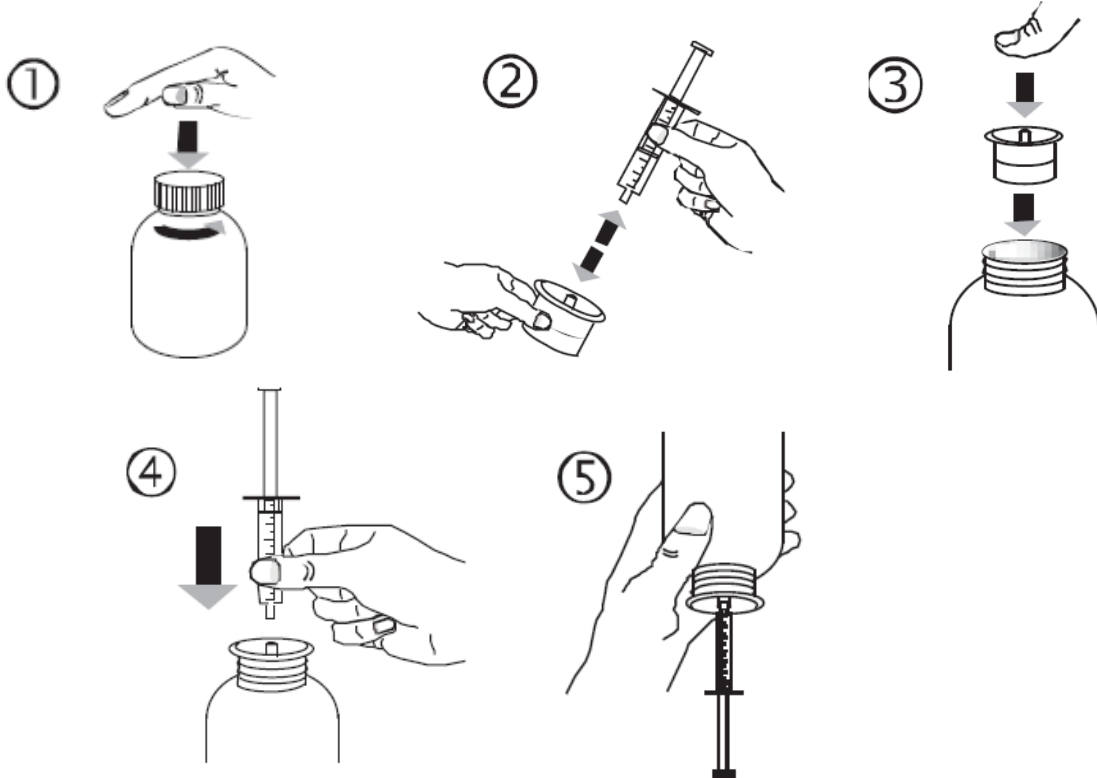
| Ağırlık | Başlangıç dozu:<br>Günde iki kez 0.07 ml/kg | Maksimum doz:<br>Günde iki kez 0.21 ml/kg |
|---------|---|---|
| 4 kg    | Günde iki kez 0.3ml                         | Günde iki kez 0.85ml                      |
| 5 kg    | Günde iki kez 0.35 ml                       | Günde iki kez 1.05 ml                     |
| 6 kg    | Günde iki kez 0.45 ml                       | Günde iki kez 1.25 ml                     |
| 7 kg    | Günde iki kez 0.5ml                         | Günde iki kez 1.5ml                       |

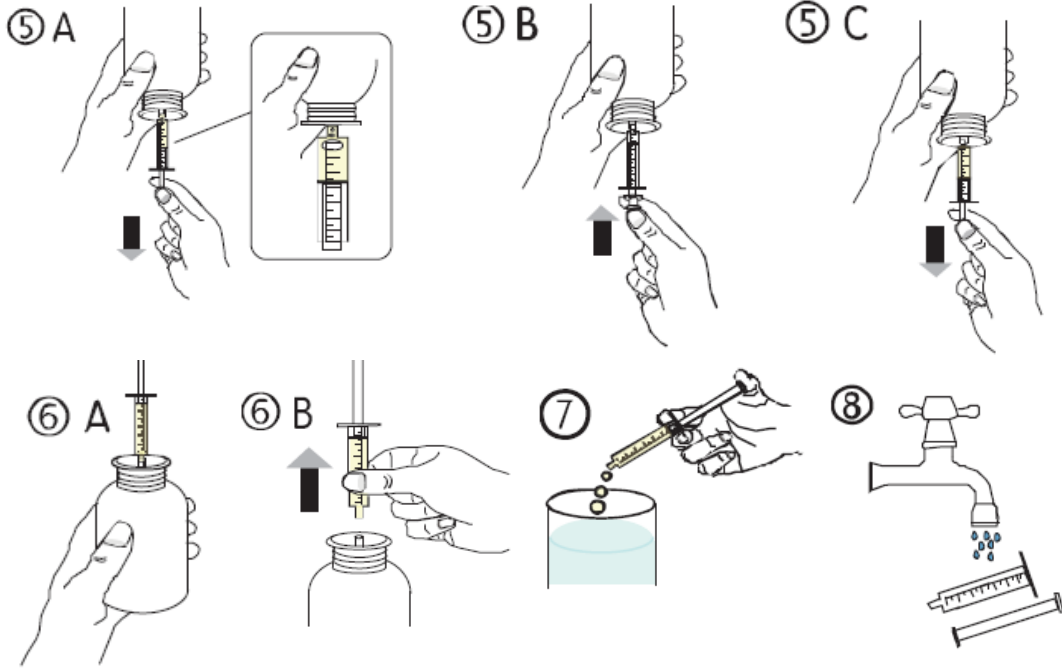
• **Uygulama yolu ve metodu:**

Dođru dozajı uygun enjektör ile ölçtükten sonra, KEPPRA 100 mg / ml oral çözeltiyi alırken bir bardak su ile veya bebeđinizin biberonu içinde seyreltebilirsiniz.

*Kullanma Talimatı:*

- Şişeyi açınız: Kapađı bastırınız ve saat yönünün tersine çevirerek kilidi açınız (Şekil 1).
- Adaptörü enjektörden ayırınız (Şekil 2).
- Enjektör adaptörünü şişenin boynuna yerleştiriniz (Şekil 3). İyice yerleştirilmiş olduđundan emin olunuz.
- Enjektörü alarak, adaptörün ađzına koyunuz (Şekil 4).
- Şişeyi ters çeviriniz (Şekil 5).
- Enjektörü, pistonu aşıđı çekerek az bir miktar sıvıyla doldurunuz (Şekil 5A), sonra herhangi bir hava kabarcığı kalmaması için pistonu geri itiniz (Şekil 5B), son olarak doktorun reçetelediđi ml miktara eşdeđer işarete kadar pistonu çekerek enjektörü sıvıyla doldurunuz (Şekil 5C).
- Şişeyi düz konuma getiriniz (Şekil 6A). Enjektörü adaptörden ayırınız (Şekil 6B).
- Pistonu aşıđıya dođru ittirerek çözeltiyi su dolu bardađın içine veya bebeđinizin biberonuna boşaltınız (Şekil 7).
- Bardaktaki veya biberondaki sıvının tamamını içiniz.
- Şişeyi plastik vidalı kapak ile kapatınız.
- Enjektörü sadece su ile yıkayınız (Şekil 8).





### **Değişik yaş grupları:**

#### **Çocuklarda kullanım:**

KEPPRA oral çözelti 1 aydan itibaren bebeklerde, çocuklarda ve erişkinlerde kullanılmaktadır.

#### **Yaşlılarda kullanım:**

Yaşlı hastalarda (65 yaş üstü), böbrek fonksiyonu azalmış ise KEPPRA dozu doktorunuz tarafından ayarlanacaktır.

#### **• Özel kullanım durumları:**

##### **Böbrek/Karaciğer yetmezliği:**

Böbrek yetmezliğiniz varsa, KEPPRA dozunuz böbrek fonksiyonuza göre doktorunuz tarafından ayarlanacaktır. Ağır karaciğer yetmezliğiniz varsa doktorunuz tarafından dozunuz azaltılacaktır.

*Eğer KEPPRA'nın etkisinin çok güçlü veya zayıf olduğuna dair bir izleniminiz var ise doktorunuz veya eczacınız ile konuşunuz.*

##### **Kullanmanız gerekenden daha fazla KEPPRA kullandıysanız:**

Aşırı dozda KEPPRA alımının olası yan etkileri uyuklama hali, aşırı huzursuzluk hali, düşmanca davranış/saldırganlık, bilinç bulanıklığı, solunum durması ve komadır. Doktorunuz doz aşımı için olası en iyi tedaviyi size uygulayacaktır.

*KEPPRA'dan kullanmanız gerekenden fazlasını kullanmışsanız bir doktor veya eczacı ile konuşunuz.*

### **KEPPRA'yı kullanmayı unutursanız:**

Eğer bir veya birden fazla doz atladıysanız doktorunuza danışınız.

*Unutulan dozları dengelemek için çift doz almayınız.*

### **KEPPRA ile tedavi sonlandırıldığındaki oluşabilecek etkiler:**

- KEPPRA kronik (uzun süreli) tedavi olarak kullanılır. Doktorunuz size söylediği sürece KEPPRA tedavisine devam etmelisiniz.
- Doktorunuzun önerisi olmadan tedaviyi kesmeyiniz çünkü bu durum nöbetlerinizi arttırabilir. KEPPRA tedavisinin sonlandırılmasına doktorunuz karar vermelidir. Doktorunuz, KEPPRA tedavisinin kademeli bir doz azaltımı ile sonlandırılması hakkında sizi bilgilendirecektir.

İlacın kullanımı ile ilgili başka sorularınız olursa doktorunuza veya eczacınıza danışınız.

### **4. Olası yan etkiler nelerdir?**

Tüm ilaçlar gibi KEPPRA'nın içeriğinde bulunan maddelere duyarlı olan kişilerde yan etkiler olabilir.

**Aşağıdakilerden biri olursa, KEPPRA'yı kullanmayı durdurun ve DERHAL doktorunuza bildirin ve size en yakın hastanenin acil bölümüne başvurunuz:**

- Halsizlik, hafif baş dönmesi ya da sersemlik hissi veya nefes almada güçlük; bu bulgular ciddi alerjik (anaflaktik) reaksiyon belirtileri olabilir.
- Yüz, dudaklar, dil ve boğazın şişmesi (Quincke ödemi)
- Grip benzeri belirtiler ve yüzde kızarıklığı takip eden, yüksek ateşin eşlik ettiği yayılmış döküntü, kan testlerinde görülen karaciğer enzim seviyelerinde yükselme ve beyaz kan hücrelerinin bir türünde artış (eozinofili) ve lenf nodlarında büyüme (eozinofili ve sistemik belirtilerin eşlik ettiği ilaç reaksiyonu [DRESS])
- İdrar hacminde azalma, yorgunluk, bulantı, kusma, zihin karışıklığı (konfüzyon), bacaklar, ayak bilekleri veya ayaklarda şişme; bu bulgular böbrek fonksiyonundaki ani düşüşün belirtisi olabilir.
- Kabarcık oluşturabilen ve küçük hedef tahtaları gibi görünen (merkezinde koyu lekeler, etrafında daha açık renk bir alan ve dış kısmında koyu bir halka) cilt döküntüsü (multiform eritem)
- Kabarcıkların ve özellikle ağız, burun, göz ve genital bölge çevresinde deri soyulmasının eşlik ettiği yaygın döküntü (Stevens Johnson sendromu)
- Vücut yüzeyinin %30'undan fazlasında deri soyulmasına neden olan daha şiddetli bir tür döküntü (toksik epidermal nekroliz)

Yan etkiler aşağıdaki kategorilerde gösterildiği şekilde sıralanmıştır:

|                |   |
|----------------|---|
| Çok yaygın     | : 10 hastanın en az 1'inde görülebilir.                                   |
| Yaygın         | : 10 hastanın 1'inden az, fakat 100 hastanın 1'inden fazla görülebilir.   |
| Yaygın olmayan | : 100 hastanın 1'inden az, fakat 1000 hastanın 1'inden fazla görülebilir. |

|            |  |
|------------|--|
| Seyrek     | : 1000 hastanın 1'inden az, fakat 10.000 hastanın 1'inden fazla görülebilir. |
| Çok seyrek | : 10.000 hastanın 1'inden az görülebilir.                                    |
| Bilinmiyor | : Eldeki verilerden hareketle tahmin edilemiyor.                             |

### **Çok yaygın:**

- Nazofarenjit (Burun ve yutak iltihabı )
- Uyuklama hali (Somnolans)
- Baş ağrısı

### **Yaygın:**

- İştahsızlık (Anoreksi),
- Depresyon
- Düşmanca davranış/saldırganlık
- Kaygı (Anksiyete)
- Uykusuzluk (İnsomni)
- Sinirlilik veya uyarıya aşırı tepki gösterme (İrritabilite)
- İstemsiz kas kasılmaları (Konvülsiyon)
- Denge bozukluğu
- Sersemlik hissi
- Bilinç uyuşukluğunun eşlik ettiği hareketsizlik hali (Letarji)
- İstemsiz titreme (Tremor)
- Dönme hissi (Vertigo)
- Öksürükte artış
- Karın ağrısı
- İshal
- Hazımsızlık (Dispepsi)
- Bulantı
- Kusma
- Döküntü
- Yorgunluk (Asteni/halsizlik)

### **Yaygın olmayan:**

- Kanın pıhtılaşmasını sağlayan hücrelerin sayısında azalma
- Kanda akyuvar sayısında azalma
- Kilo artışı
- Kilo kaybı
- İntihar girişimi ve intihar düşüncesi
- Mental bozukluk
- Anormal davranışlar
- Gerçekte olmayan şeyleri görmek veya duymak (Halüsinasyon, varsanı)
- Kızgınlık
- Zihin karışıklığı (Konfüzyon)
- Panik atak



- Duygusal deęişkenlik /duygudurum dalgalanmaları
- Aşırı huzursuzluk hali (Ajitasyon)
- Bellek kaybı (Amnezi)
- Unutkanlık (Bellek yetmezlięi)
- Koordinasyon bozukluęu / Uyumsuz hareket bozukluęu (Ataksi)
- İęnelenme hissi (Parestezi)
- Dikkat daęınıklığı (Konsantrasyon kaybı)
- Çift görme
- Bulanık görme
- Karacięer fonksiyon testlerinde anormallik
- Saç dökülmesi
- Deri iltihabı (Ekzama)
- Kaşıntı
- Kas zayıflığı
- Kas ağrısı (Miyalji)
- Yaralanmalar

### **Seyrek**

- Enfeksiyon
- Tüm kan hücre tiplerinin sayısında azalma
- Ağır aşırı duyarlılık reaksiyonları (DRESS, anaflaktik reaksiyon [ağır ve önemli alerjik reaksiyon], Quinke ödemi [yüz, dudaklar, dil ve boğazın şişmesi])
- Kanda sodyum konsantrasyonunda azalma
- İntihar
- Kişilik bozuklukları (Davranış bozukluęu)
- Anormal düşünce (Yavaş düşünme, konsantre olamama)
- Başı, gövdeyi ve uzuvları etkileyen kontrol edilemeyen kas kasılmaları (Koreoatetoz)
- Hareketleri kontrol etmede güçlük (Diskinezi)
- Hiperaktivite, aşırı hareketlilik (Hiperkinezi)
- Pankreas iltihabı (Pankreatit)
- Karacięer yetmezlięi
- Karacięer iltihabı (Hepatit)
- Böbrek fonksiyonunda ani düşüş
- Kabarcık oluşturabilen ve küçük hedef tahtaları gibi görünen (merkezinde koyu lekeler, etrafında daha açık renk bir alan ve dış kısmında koyu bir halka) cilt döküntüsü (Multiform eritem)
- Kabarcıkların ve özellikle ağız, burun, göz ve genital bölge çevresinde deri soyulmasının eşlik ettięi yaygın döküntü (Stevens Johnson sendromu)
- Vücut yüzeyinin %30'undan fazlasında deri soyulmasına neden olan daha şiddetli bir tür döküntü (Toksik epidermal nekroliz)
- Rabdomiyoliz (kas dokusunun bozulması) ve bununla ilişkili olarak kandaki kreatin fosfokinaz artışı. Japon hastalarda görülme sıklığı, Japon olmayan hastalara kıyasla önemli ölçüde daha yüksektir.

En sık bildirilen advers reaksiyonlar nazofarenjit, somnolans (uyuklama hali), başağrısı, yorgunluk ve sersemlik hissidir. Uyuklama hali, yorgunluk, sersemlik hissi gibi bazı yan etkiler tedavinin başlangıcında veya doz artışlarında daha sık görülebilir. Ancak bu etkiler zamanla azalmalıdır.

*Eğer bu kullanma talimatında bahsi geçmeyen herhangi bir yan etki ile karşılaşırsanız doktorunuzu veya eczacınızı bilgilendiriniz.*

Yan etkilerin raporlanması

Kullanma Talimatında yer alan veya almayan herhangi bir yan etki meydana gelmesi durumunda hekiminiz, eczacınız veya hemşireniz ile konuşunuz. Ayrıca karşılaştığınız yan etkileri [www.titck.gov.tr](http://www.titck.gov.tr) sitesinde yer alan “İlaç Yan Etki Bildirimi” ikonuna tıklayarak ya da 0 800 314 00 08 numaralı yan etki bildirim hattını arayarak Türkiye Farmakovijilans Merkezi (TÜFAM)’ne bildiriniz. Meydana gelen yan etkileri bildirerek kullanmakta olduğunuz ilacın güvenliliği hakkında daha fazla bilgi edinilmesine katkı sağlamış olacaksınız.

## **5. KEPPRA’ nın saklanması**

*Çocukların göremeyeceği ve erişemeyeceği yerlerde ve ambalajında saklayınız.*

25°C’ nin altındaki oda sıcaklığında saklayınız.

Şişe açıldıktan sonra 25°C’ de saklanmalı ve 7 ay içinde kullanılmalıdır, daha sonra kullanmayınız

Işığa hassasiyetinden dolayı orijinal ambalajında saklayınız.

**Son kullanma tarihiyle uyumlu olarak kullanınız.**

*Ambalaj üzerinde belirtilen son kullanma tarihinden sonra KEPPRA’ yı kullanmayınız.*

Eğer üründe ve/veya ambalajında bozukluklar fark ederseniz KEPPRA’ yı kullanmayınız.

### ***Ruhsat Sahibi:***

UCB Pharma A.Ş.

Palladium Tower, Barbaros Mah. Kardelen Sok. No:2 Kat:24/80

34746 Ataşehir, İstanbul

### ***Üretim yeri:***

Next Pharma SAS

17 Route de Meulan,

F-78520 Limay / FRANSA

Bu kullanma talimatı ..... tarihinde onaylanmıştır.